

## 百年名校甘肃陇西师范学校今昔

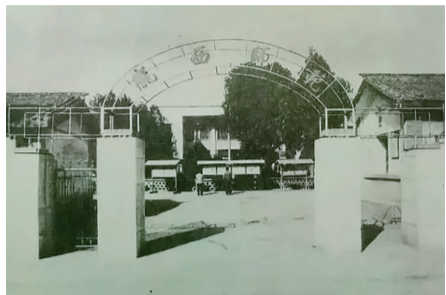
□ 伍霖桂

甘肃陇西师范学校发端于“甘肃陇西师范高等学堂”。其前身是清乾隆十四年(1749年)始建于仁寿山东麓、同治十一年(1872年)二次重建于陇西县城东大街的南安书院。

史载,陇西城南仁寿山麓曾建有南安书院,兵燹破坏后于道光五年重建。同治十年(1871年)巩昌知府支昭辰呈请左宗棠核准购县城东街原姓宅二次“新之”。光绪十二年(1886年)知府颜士璋“复兴”,光绪十八年(1892年)知府周景曾正式修成,并购经、史、子、集诸书,置箱存储。鸦片战争后,西学东渐,民主科学思想大兴。戊戌变法,清政府实行“新政”,命各省将所有书院,于省城改设大学堂,各府厅及直隶州改设中学堂。光绪三十年(1904年)曹景贤便得将南安书院改为巩昌府南安中学堂。光绪三十二年(1906年)时任陇西知县的祁元膺在襄武书院址“新建陇西师范高等学堂,以培师道”(一年后停办)。此即陇西师范学校之发端。中华民国二年(1913年),巩昌府裁撤,南安中学堂并入甘肃省立第三中学(天水)。甘肃省议会于民国六年(1917年)决定,按所划师范区,在县城东街南安书院址,设甘肃省立第五师范学校。首任校长闫士珩。是年五月一日开学,招一年制乙种讲习科一班75名学生。民国十二年(1923年)牟凤鸣任校长,即于翌年招四年制本科学士生,并附设初级中学。越三年,招三年制简师,办前期师范。牟凤鸣掌校期间,“锐意扩充,为五师增设中学,用心至苦”,办学成绩冠全省八所师范之首,省教育厅颁金质奖章一枚。民国十七年(1928年)奉“师范不得附设初中”令,初中遂停办,陆续招三年制,四年制简师,一年制讲习科。民国十九、二十年,因经费缺乏,曾停止招生。民国二十一年(1932年)柴庆荣任校长,加强管理,狠抓教学,增添设施,修建校舍,扩展校址,开辟操场,植树绿化,学制改为“四二制”(简师四年,普师二年),毕业生两次参加全省统考,成绩斐然。民国二十五年(1936年),学校奉令以所在地冠名,更名为“甘肃省立陇西师范学校”,并招收小学

短期师训班、义务教育短训班。民国三十三年(1944年)发展成完全师范,开始招收普师学生。直至中华人民共和国成立前,甘肃省立陇西师范学校由中华民国甘肃省教育厅领导,先办乙种讲习科,附设初中,继办三年制简师、四年制简师,再办普师。同时举办短期义务教育、国民教育师训班,共十一种科别,四十一班,毕业学生1500多人。

1949年8月10日,陇西和平解放,甘肃行政公署岷县分区行政督察专员公署即派共产党员田步霄、朱政为指导员接管学校,遂由陇西县长张友生兼任校长。1950年,省教育厅派中共党员李占春任代校长,学校改属天水分区行政督察专员公署管辖,更名为陇西师范学校。1953年,奉令改简师、普师为初



师、中师,修年均三年,初师招小学毕业生,中师招初中毕业生。从1950年到1956年,陇西师范学校加强党的领导,建立了基层党支部,在教员和普师班学生中吸收党希凡、周佐吴、苟世英、刘效琨、管俊岐、李全六人为中共党员。建立了新民主主义青年团总支委员会,成立了教育工会,建立了校长负责制,实行民主管理,改革课程,先执行西北局教育部修正的《中师、简师课程科目及授课时数表》,后采用全国统一的师范学校教学计划。1956年开始加强专业教育,增设少先队工作、儿童文学、农业生产基础知识及教育教学实习。广大教师通过寒暑假集中学习,参加政治运动,学习苏联凯洛夫《教育法》,改进课堂教学,提高了思想觉悟和业务水平。一批知名教师,

如刘滋培、吕金铭、张辰、侯海清等,严谨教学,深受欢迎。校长李占春以献身教育的精神,征购学校周边土地,扩大校址,动员师生劳动建校,削平校界城墙根陡坡,开辟操场;修建图书馆、师生食堂、教室和学生宿舍,设立了校医室,学校面貌焕然一新。

1978年,党的十一届三中全会后,陇西师范学校“老校换新颜”。1977年恢复统一招生考试制度。1978年恢复校长负责制。1979年,党在学校的领导得到恢复和加强,平反冤假错案,17名受到错误处理的教师得到妥善安置,学生会组织也得以恢复。1980年,国家教育部发出《关于办好中等师范教育的意见》,中等师范教育迎来快速发展的春天。同年8月,省教育厅转发教育部颁布的《中等师范学校规程(草案)》,明确中师实行党支部领导下的校长分工负责制。学校工作步入正轨。在地区教育处领导下,开办三年制英语专业班。抓教育质量的提高,与临洮、靖远师范成立校际教研组,定期教学研究。毕业生参加全区统考成绩良好。财政投资修建了办公住宿楼(1158平方米)和仪器实验楼(544平方米),办学条件得到改善。

一百多年间,由“陇西师范高等学堂”发端而发展来的陇西师范学校,占地面积由最初的私宅院落扩展到200亩,校舍不断更新扩充,建筑面积达到了4万平方米,图书馆藏书(包括清版古籍)达到了六万余册,各样教学设备齐全,建有全数字化校园网络系统。学校保留、管护着具有历史文物价值的古松、古槐、古花木和石碑、原南安书院的实物和可见证学校历史的文书档案……

这所缘起于清乾隆十四年(1749年)始建的南安书院发展而来的百年老校,随着时代的进步,为适应中国特色社会主义社会的建设和当地经济发展的需求,2009年7月更名为“定西工贸中等专业学校”,后又于2021年更名为“定西中医药科技中等专业学校”,开启了面向现代化职业教育的新征程。



中共安源地委党校旧址

## 中共创办的第一所党校——安源党校

□ 钱国宏

1924年12月,江西萍乡安源山下一个叫“八十间”的院落里,一群来自安源路矿的年轻工人和在校学生,正在简陋的教室里紧张而严肃地集中学习。这所学校就是中国共产党创办的最早党校——安源党校(亦称团校)。

中国共产党成立之初,就认识到党内教育问题的重要性。1924年5月,党中央在上海召开执委会扩大会议,在《党内组织及宣传教育问题决议案》中,首次提出设立党校问题,并指出设立党校是为了党内教育培养指导人才:“党内教育的问题非常重要,而且要急于设立党校养成指导人才。”“要尽快设立党校,养成指导人才……”这是迄今为止所见到的中共中央文件中首次提到的办党校的记载。根据这个决议,中央决定在江西安源地区建立一所党校。

据党史记载,从全国各地的情形来看,当时的安源是最具备条件且最亟须创办党校的地方:安源地区形成了较为完整的工人学校教育体系。安源路矿共有工人1.7万人。1921年秋,毛泽东到安源考察,向工人宣传劳苦解放思想,启发他们的阶级觉悟。同年12月底,李立三遵照毛泽东的指示,在安源开办平民学校,开始发动和组织工人运动。随后,安源党组织通过创办工人补习学校、工人子弟学校、工人读书社、妇女职业部、工人师范班和劳动童子军等,初步形成了一个比较完整的工人学校教育体系,在领导工人教育的过程中积累了丰富的经验,具有了中共政治基础。1923年京汉铁路“二七惨案”后,全国的工人运动暂时转入低潮,而安源工人运动却奇迹般地继续高涨,出现了持续两年多的兴盛局面。1922年9月,中共领导的安源路矿工人大罢工取得了胜利,这是党第一次独立领导并取得完全胜利的工人斗争。在1922年9月至1925年8月这三年时间里,安源这个位于赣西萍乡的煤矿小镇一跃成为“中国的小莫斯科”。1924年安源的党员人数激增,到年底安源地委拥有党员200多名,占当时全国党员总数(994名)的五分之一,成为全国最大和产业工人成分最多的地方党组织。安源教育经费投入较多。安源路矿工人俱乐部十分重视对教育经费的投入,俱乐部会计年度预算中,教育经费占俱乐部总收入的一半以上。

为稳妥起见,第一次中央执委会扩大会议结束后,党中央和团中央领导人蔡和森、恽代英、林育南相继来到安源巡视,着重对党、团组织内部的训练给予指导。视察后,恽代英在他的巡视报告中写道:“安源为独一无二之无产阶级组织。”其他领导人考察后也认为,安源是一块充满激情、充满火焰的土地,正是可以培养共产党干部的最佳之处。

1924年秋,曾在苏联莫斯科东方劳动者共产主义大学学习过的汪泽楷、任岳、袁达时、胡士廉、萧劲光等,回国不久即被派到安源工作。从而加强了安源党、团、工会组织的领导力量,同时也为安源党校的创办准备了干部。

1924年10月底11月初,安源党、团地委联席会议根据中共中央5月召开的扩大支委会关于举办党校的决议精神,决定合办党校(亦称团校),训练党、团骨干力量。

时任安源总工会临时执行委员会委员长的刘少奇,对安源党校十分重视,他指示安源路矿工人俱乐部要对党校的创办予以大力支持。遵照刘少奇的指示,俱乐部腾出安源路矿工人第一校作为党校校舍,那里宿舍、课堂、办公室、操场、厨房、厕所等一应俱全。

1924年12月,中共安源地委党校(亦称团校)正式开学,中国共产党最早的地方党校、中国共产党历史上的第一所党校诞生了。开学地址最初选在安源一个名叫“八十间”的院落里。但由于该院落地处闹市,房子又小,不适宜办党校,后来便搬迁到安源张家湾工人子弟学校第一校内。校舍里面摆放着十几张简陋的桌椅板凳,国际共产主义运动领导人马克思、恩格斯、列宁、李卜克内西和卢森堡的画像悬挂在黑板的正上方,形成不同于其他国民教育的特殊学习环境,营造了肃穆庄重的学习氛围。(连载上)

## ·丝路文史·

## 临夏大夏河流域肇始夏代文明

□ 漆子扬



和政县高庙出土的齐家文化彩陶

甘肃是华夏文明的重要发祥地,大夏人生活在大夏河(今大通河)流域的甘肃广河、和政一带。作为当时全国文化政治中心的大夏地区,将彩陶艺术推向顶峰,创造了开辟人类新纪元的马家窑文化。大夏人的子孙大禹深受故乡彩陶文明、齐家文化的熏陶,治理洪水,统治诸夷,开创夏代文明的先河(为了纪念大禹的历史功业,今临夏地区的积石山、和政、广河等县在过去修建了大量禹王庙,有的村庄也以禹王命名)。大夏河地区的玉石之路文明、彩陶文明和夏文明相互印证,说明大夏河地区曾经是齐家文化的摇篮和夏文明的中心区域。

2016年8月,美国《科学》杂志发表南京师范大学地理学专家吴庆龙教授研究团队的文章《公元前1920年的洪水暴发为中国传说中的大洪水和夏朝的存在提供依据》,引起国内考古学界、文化界、新闻界的强烈反响和普通读者对大禹的热切关注。

大禹的先祖是黄帝,关于他的族系司马迁早已梳理清晰。按《史记·夏本纪》所述,禹是黄帝的玄孙。关于夏代的原始文献资料没有流传下来,

大禹出生地也缺乏文献资料记载,汉以后学者根据自己掌握的有限材料予以表述,结论千差万别。尧舜时代,以洮河、渭河为核心的黄河上游是远古中华文明的中心区域,大禹的先祖当是生活在这片地区的西夷。据《史记·六国年表》,司马迁以为大禹从西夷西羌兴起,通过治理洪水,获得舜的禅让,最后建立夏朝。

金剑城,又名金纽城、石纽城、金柳城,在大夏城西二十里,是古丝绸之路的重要驿站,因其位于金剑山(红崖洼)南麓而得名,古城遗址民国时尚存残垣。清进士邓隆《渭水大夏水考》云:金剑城在“湫池沟口,曹家山根。”也就是今和政县三合镇石虎家村。城东西长约300米,南北宽约200米。据考,民国时期,古城残垣及城门外大青石凿成的门墩尚存,1972年平整地时城墙遗迹被毁,出土了大量斧、刀、剑、锥、马针等物。可以基本推定,大禹生在大夏县境内,也就是以今临夏州和政县金剑城地为中心的大夏河(今大通河)流域,而且在大夏河地区长大成人。

著名考古学家黄文弼教授1940年发表《中国古代大夏位置考》一文,根据《史记·封禅书》齐桓公西伐大夏涉流沙的事迹和《汉书·地理志》陇西郡有大夏县的记述,黄先生认为先秦时代的大夏人,以河州(今临夏)地区为活动中心。汉代的大夏县及大夏水,都因大夏国而得名。西汉设立大夏县,县城位于大夏河(今大通河)北岸的二级台地的今古城村。

大禹是大夏族人,今和政、广河、临夏、积石山等地在过去有许多禹王庙,还有称为禹王庄的地方。大禹人生活在大夏河流域,当时的甘肃天水、定西、临夏地区是全国的文化中心,有彩陶文明为证。甘肃的人口数量当时也占据全国优势地位。据《甘肃人口史》引皇甫谧《帝王世纪》统计,大禹

时代全国人口135万,甘肃人口30万,约占全国人口总数的四分之一。

远古时代建立朝邑,一般选择经济文化基础较好,水源充足的地方。今洮河流域的广河、和政、临洮地区,是马家窑文化的故乡,和政、广河又是齐家文化的发祥地,也是古代玉帛之路的必经之路。在广河县阿力麻土乡古城村北面的堡子山(又名棺木山、官帽山)遗址,距今4900年的马家窑文化半山类型,历经齐家文化、辛店文化,到距今3100年的寺洼文化,历史跨度达1800年,传承序列清晰,说明这一片地区的文化从未中断,一直绵延不绝,农耕文明已经比较发达,为城市的出现奠定了基础。

这一时期,青铜文明已经在大夏河流域出现。1975年,在广河县齐家坪遗址出土了直径6厘米,厚0.3厘米,背面中央有桥型纽的青铜镜,这是中国目前发现的最早的青铜镜,被称为“中华第一镜”,距今约4000年,属于夏代初期铜器。同年,在广河县北面的东乡林家遗址出土了一件青铜刀,这是目前为止中国最早的青铜器,距今约5000年。彩陶文化、青铜文化、粟类作物,都说明大夏河流域具备建立王国的经济文化基础,又加气候温润,水资源丰富,森林茂密,土地肥沃,自然条件优越(和政县的古动物化石文物就是最好的证明)。

大禹是夏朝的建立者,也是第一任统治者。目前国内学术界普遍认为大禹建夏大约在公元前21世纪,夏商周断代工程确定在公元前2071年,夏朝享国471年。大禹在位十年,东巡卒于会稽(今浙江绍兴),益即帝位。益又将帝位禅让大禹之子启,自己隐居阳城县南嵩山。启践路部落推举贤才的禅让制,废除民主禅让,将帝位传给自己儿子太康。从此,上古的传贤制变成了传子制,从天下变成了家天下,确立了后世中国以血缘关系为核心的家族集权专制制度。

## ·丝路览胜·

## 茶马古道上的陇南名镇

□ 何小聪



成县红川镇

成县红川镇东邻徽县栗川镇,南邻宋坪乡中河村,西与店村镇接壤,北邻徽县栗川镇柳家庄。面积41平方公里,辖红川社区和西柳、东槐、二条岭、席郝、韩庄、吕坝、席坪、杨河、青山、埭坪10个建制村,36个自然村分50个居民小组。镇人民政府驻西柳村。

红川镇隶属城东里,清属东里(指2004年撤并前的红川、店村、宋坪、南康、支旗等五乡镇)。1940年冬置红川镇。中华人民共和国成立初置红川镇,辖东槐、西柳、席郝3乡,1955年合为东槐乡。1958年建公社时改名红川公社,1983年改乡,1986年改镇。

红川原名甸川,以“甸河”(洛河下游称甸河)故名,又名横川,以“横川河坝”故名。1958年建公社时以谐音红川沿袭至今。誉称“白酒之乡”。

境内地势南高北低。南部山林区平均海拔1500米,最高点刘家大山1712.2米,县城东部最高峰;东、西、北部浅山丘陵平均海拔1200米;川坝区平均海拔1000米,最低点甸河出境口何家沟970米。朱家桥—二条岭小河、杨河、丁家沟河、白塔河4条水系南注甸河,甸河横贯中部川坝,于何家沟入徽县大河沿注嘉陵江。镇内有成县第四中学、红川小学、3所村学、幼儿

园、镇卫生院,红川小学是省列示范型小学,村村有文化广场。中华人民共和国成立前,甸川镇是陇南地下党成县东部重点活动区域。甸川县委书记、中共成县临时工委书记徽县人茹素为革命烈士,中共成县临时工委委员、茹素战友席郝村人李仁,中华人民共和国成立后曾任成县县委副书记、武都县委书记。

“横川烧酒”历史悠久,明代已驰名省内外,“春和涌”烧锅曾为北上抗日路过成县的红二方面军指战员举办庆功宴。换代产品“红川特曲”1985年为全省评酒会第二名。红川酒业集团公司新产的“金成州”“飘香”“国香”等高档系列名优白酒,回味无穷。享有甘肃第一家“中华老字号”白酒企业称号。“红川酒酿造技术”为省级非物质文化遗产。红川农民画出名,农民画家张旭在农业大集体时期,创作了大量富有时代气息、反映农村生产生活新气象和农民精神风貌的国

画,其中“夏月集日”“缴公粮”获全省农民画展奖。甸河南岸以“苍龙叠翠”著名的甸山,全山为茂密的白皮松林所覆盖,势若游龙,别称苍龙岭。山上有民国成县县长陶万达、陶自强题石题刻和诗作。一条岭有明代张大将军墓碑。

第一产业以种植业、畜牧业为主。主产小麦、玉米、大豆、油菜、蔬菜、核桃,县域有生猪、肉牛、蛋鸡、养殖基地。第二产业以白酒酿造为主。红川酒业集团公司工业园区面积近千亩,职工逾千人,为甘肃省目前最大的传统工艺纯粮酿造白酒企业。年产纯粮原浆酒已从建立初期的20吨扩大到6000余吨。

十天高速公路、县道支伏路过境,村村通公路。南部青山村公路南经宋坪乡中河村至格楼坝,北至埭坪村,席郝村甸河桥、韩庄村甸河桥接支伏路;北部以支伏路为起点的杨河村公路,东至席河村。(连载七)